



บันทึกข้อความ

ส่วนราชการ สำนักปลัดองค์การบริหารส่วนตำบลนนทรี ๐๓๗ - ๒๑๘๓๘๒
ที่ ปจ ๗๓๗๐๑/ ๒๒๗ วันที่ ๒๘ กันยายน ๒๕๖๕
เรื่อง รายงานการจัดทำฐานข้อมูลผู้สูงอายุ และผู้พิการ องค์การบริหารส่วนตำบลนนทรี

เรียน นายกององค์การบริหารส่วนตำบลนนทรี

ด้วย องค์กรปกครองส่วนท้องถิ่น ซึ่งเป็นองค์กรที่มีความใกล้ชิดกับประชาชน และมีภารกิจ
อำนาจหน้าที่ในการจัดบริการสาธารณะ โดยเฉพาะด้านสังคมสงเคราะห์และการพัฒนาคุณภาพชีวิต เด็ก สตรี
คนชรา และผู้ด้อยโอกาส จัดบริการด้านการสาธารณสุข การอนามัยครอบครัว และการรักษาพยาบาล รวมถึง
การพัฒนาสังคมให้แก่ประชาชน เพื่อนำข้อมูลมาใช้ประกอบการพิจารณาภายใต้พระราชบัญญัติกำหนดแผน
และขั้นตอนการกระจายอำนาจให้แก่องค์กรปกครองท้องถิ่น พ.ศ.๒๕๔๒ หมวด ๒ การกำหนดอำนาจและ
หน้าที่ในการจัดระบบการบริการสาธารณะมาตรา ๑๓ (๑๐) การสังคมสงเคราะห์และการพัฒนาคุณภาพชีวิต
เด็ก สตรี คนชราและผู้ด้อยโอกาสและพระราชบัญญัติสภาตำบลและองค์การบริหารส่วนตำบล พ.ศ.๒๕๓๗
แก้ไขเพิ่มเติม ถึง ฉบับที่ ๖ พ.ศ.๒๕๕๒ ส่วนที่ ๓ อำนาจหน้าที่ขององค์การบริหารส่วนตำบล มาตรา ๖๗ (๖)
ส่งเสริมการพัฒนาสตรี เด็ก เยาวชน ผู้สูงอายุ และตามพระราชบัญญัติส่งเสริมและพัฒนาคุณภาพชีวิตคน
พิการ พ.ศ.๒๕๕๐ ว่า คนพิการ หมายถึงบุคคลซึ่งมีข้อจำกัดในการปฏิบัติกิจกรรมในชีวิตประจำวันหรือเข้าไป
มีส่วนร่วมทางสังคม เนื่องจากมีความบกพร่องในด้านต่าง ๆ นอกจากนี้ยังมีการกำหนดแนวทางและมาตรการ
พัฒนาและสงเคราะห์คนพิการไว้ในแผนพัฒนาเศรษฐกิจและสังคมแห่งชาติ องค์กรปกครองส่วนท้องถิ่น มี
ภารกิจอำนาจหน้าที่ในการจัดบริการสาธารณะ โดยเฉพาะด้านสังคมสงเคราะห์และพัฒนาคุณภาพชีวิตเด็ก
สตรี คนชรา และผู้ด้อยโอกาส ตลอดจนสงเคราะห์คนพิการให้มีคุณภาพชีวิตที่ดีและพึ่งพาตนเองได้

งานพัฒนาชุมชน สำนักปลัด ได้จัดทำฐานข้อมูลผู้สูงอายุ และผู้พิการ องค์การบริหารส่วนตำบล
นนทรี เพื่อเป็นแนวทางในการกำหนดนโยบายและส่งเสริมคุณภาพชีวิตผู้สูงอายุ และผู้พิการ ต่อไป

จึงเรียนมาเพื่อโปรดทราบ

ฉวีพร ศรีสวัสดิ์

(นางศรีพร ศรีสวัสดิ์)

นักพัฒนาชุมชน

ลงชื่อ.....

(นายเพชรสกันต์ สีสัง)

หัวหน้าสำนักปลัด

ลงชื่อ.....

(นายอาภรณ์ บุญสม)

ปลัดองค์การบริหารส่วนตำบลนนทรี

ลงชื่อ.....

(นายเถี่ยว พันชำนาญ)

นายกองค์การบริหารส่วนตำบลนนทรี

หน่วยงานผู้จัดทำ สำนักงานปลัด อบต.นนทรี

ชื่องาน ฐานข้อมูลคนพิการ องค์การบริหารส่วนตำบลนนทรี

บทนำ

ประเทศไทยมีกฎหมายฉบับแรกที่บัญญัติขึ้นเพื่อส่งเสริม (Promote) และคุ้มครอง สิทธิ (Right Protection) ของคนพิการคือ พระราชบัญญัติการฟื้นฟูสมรรถภาพคนพิการ พ.ศ. ๒๕๓๔ โดยมีเจตนารมณ์มุ่งส่งเสริมและคุ้มครองสิทธิคนพิการ รวมทั้งจัดให้ได้รับการพัฒนาและฟื้นฟู สมรรถภาพ และมุ่งเน้นให้มีการจ้างงานคนพิการเป็นพิเศษ แต่เนื่องจากพระราชบัญญัตินี้ดังกล่าว ใช้บังคับมาเป็นเวลานาน และมีสาระสำคัญและรายละเอียดเกี่ยวกับการสงเคราะห์และการฟื้นฟู สมรรถภาพคนพิการยังไม่เหมาะสมกับสภาพสังคมปัจจุบัน จึงได้มีการปรับปรุงพระราชบัญญัติ การฟื้นฟูสมรรถภาพคนพิการ พ.ศ. ๒๕๓๔ เสียใหม่เป็นพระราชบัญญัติ ส่งเสริมและพัฒนาคุณภาพ ชีวิตคนพิการ พ.ศ. ๒๕๕๐ เริ่มใช้บังคับตั้งแต่วันที่ ๒๘ กันยายน ๒๕๕๐ โดยมี มาตรา ๒๐ แห่งพระราชบัญญัติดังกล่าว บัญญัติให้คนพิการมีสิทธิเข้าถึงและใช้ประโยชน์ได้จากสิ่งอำนวยความสะดวกอันเป็นสาธารณะ ตลอดจนสวัสดิการและความช่วยเหลืออื่นจากรัฐในหลายเรื่อง เพื่อให้ การคุ้มครองสิทธิคนพิการและให้ความช่วยเหลือคนพิการให้สามารถดำรงชีวิตได้อย่างมีคุณภาพ อันเป็นบทบัญญัติ ที่ออกมารองรับบทบัญญัติมาตรา ๕๔ ของรัฐธรรมนูญแห่งราชอาณาจักรไทย พุทธศักราช ๒๕๕๐ หรือมาตรา ๗๑ ของรัฐธรรมนูญแห่งราชอาณาจักรไทย พุทธศักราช ๒๕๖๐ ดังนั้น พระราชบัญญัติส่งเสริมและพัฒนา คุณภาพชีวิตคนพิการ พ.ศ. ๒๕๕๐ จึงเป็นกฎหมายที่กำหนด กลไกในการขับเคลื่อนการใช้บังคับกฎหมายทั้งใน ระดับชาติระดับส่วนราชการ ระดับจังหวัด ระดับองค์กรปกครองส่วนท้องถิ่น และพนักงานเจ้าหน้าที่ ตลอดจน กลไกอื่น ๆ อีก

คนพิการ หมายถึง

บุคคลที่มีความผิดปกติหรือมีความบกพร่องทางร่างกาย ทางสติปัญญาหรือจิตใจ ใดๆที่เรียกว่าคน พิการคนเป็นทรพยากรที่มีคุณค่า ทั้งนี้เพราะคนเป็นกำลังสำคัญในการพัฒนาประเทศในทุก ๆ ด้าน แต่ในทุก ๆ สังคมมิได้มีบุคคลที่มีความรู้ความสามารถเท่าเทียมกันทั้งหมดยังมีบุคคลประเภทหนึ่งซึ่งมีความผิดปกติหรือ ความบกพร่องทางด้านร่างกาย ทางสติปัญญา หรือทางจิตใจ ทำให้เป็นอุปสรรค ในการดำรงชีวิต การประกอบ อาชีพ และการได้มีส่วนร่วมในกิจกรรมต่าง ๆ ของสังคม ซึ่งเราเรียกบุคคล เหล่านี้ว่าคนพิการ

ประเภทความพิการมี ๗ ประเภท

๑. พิการทางการเห็น
๒. พิการทางการได้ยินหรือสื่อความหมาย
๓. พิการทางการเคลื่อนไหวหรือทางร่างกาย
๔. พิการจิตใจหรือพฤติกรรม
๕. พิการทางสติปัญญา
๖. พิการทางการเรียนรู้
๗. พิการทางการออกัสติก

สิทธิประโยชน์คนพิการควรได้รับ

คนพิการที่มีบัตรประจำตัวคนพิการแล้วสามารถยื่นคำขอใช้สิทธิประโยชน์สิ่งอำนวยความสะดวกอันเป็นสาธารณะ ตลอดจนสวัสดิการและความช่วยเหลือจากรัฐตามมาตรา ๒๐ แห่งพระราชบัญญัติส่งเสริมและพัฒนาคุณภาพชีวิตคนพิการ พ.ศ.๒๕๕๐ และที่แก้ไขเพิ่มเติม (ฉบับที่ ๒) พ.ศ.๒๕๕๖ หรือ ตามกฎหมายอื่นกำหนดได้แก่

๑. การฟื้นฟูสมรรถภาพโดยกระบวนการทางการแพทย์

ในเรื่องการบริการฟื้นฟูสมรรถภาพโดยกระบวนการทางการแพทย์และค่าใช้จ่ายในการรักษาพยาบาล ค่าอุปกรณ์เครื่องช่วยความพิการ และสื่อส่งเสริมพัฒนาการเพื่อปรับสภาพทางร่างกาย จิตใจ อารมณ์ สังคม พฤติกรรม สติปัญญา การเรียนรู้หรือเสริมสร้างสมรรถภาพให้ดีขึ้นคนพิการที่มีบัตรทองผู้พิการ (ท.๗๔) สามารถเข้าถึงและใช้บริการสาธารณสุขของรัฐได้ทุกแห่งโดยไม่ต้องมีใบส่งต่อ

๒. การคุ้มครองสิทธิคนพิการทางการศึกษา

ในเรื่อง การศึกษาตามกฎหมายว่าด้วยการศึกษาแห่งชาติหรือแผนการศึกษาแห่งชาติตามความเหมาะสมในสถานศึกษาเฉพาะ หรือการศึกษานอกระบบ โดยให้หน่วยงานที่รับผิดชอบเกี่ยวกับสิ่งอำนวยความสะดวก สื่อ บริการ และความช่วยเหลืออื่นใดทางการศึกษา สำหรับคนพิการให้การสนับสนุนตามความจำเป็นและเหมาะสมอย่างทั่วถึง

๓. การส่งเสริมอาชีพและคุ้มครองการมีงานทำของคนพิการ

ในเรื่องการฟื้นฟูสมรรถภาพด้านอาชีพ การให้บริการที่มีมาตรฐาน การคุ้มครองแรงงานมาตรการเพื่อการมีงานทำตลอดจนได้รับการส่งเสริมการประกอบอาชีพอิสระ บริการสื่อ สิ่งอำนวยความสะดวก เทคโนโลยี หรือความช่วยเหลืออื่นใด เพื่อการทำงานและประกอบอาชีพของคนพิการตามหลักเกณฑ์วิธีการและเงื่อนไขที่รัฐมนตรีว่าการกระทรวงแรงงานประกาศกำหนดและการจ้างงานคนพิการในสถานประกอบการหน่วยงานของรัฐ หรือสถานศึกษาเอกชน

๔. การคุ้มครองสิทธิคนพิการทางสังคมและสวัสดิการ

เพื่อให้การคุ้มครองสิทธิคนพิการทางสังคมและสวัสดิการเป็นไปอย่างทั่วถึง เช่น ให้บริเวณล่ามภาษามือ การช่วยเหลือทางกฎหมาย การจัดให้มีผู้ช่วยคนพิการ การปรับสภาพแวดล้อมที่อยู่อาศัยให้แก่คนพิการ การช่วยเหลือคนพิการที่ไม่มีผู้ดูแลคนพิการ และการจัดสวัสดิการเบี้ยความพิการ

๕. การจัดให้มีสิ่งอำนวยความสะดวก

ให้คนพิการเข้าถึงและใช้ประโยชน์ได้ เพื่อคุ้มครองสิทธิคนพิการมิให้สภาพแวดล้อมเป็นอุปสรรคต่อการเข้ามามีส่วนร่วมทางสังคมสำหรับคนพิการ

๖. บริการให้กู้ยืมเงินทุนประกอบอาชีพ

คนพิการที่บรรลุนิติภาวะ (อายุ ๒๐ ปีบริบูรณ์) และผู้ดูแลคนพิการตามกฎหมาย สามารถกู้ยืมเงินทุนประกอบอาชีพหรือขยายกิจการ จากกองทุนส่งเสริมและพัฒนาคุณภาพชีวิตคนพิการ รายละไม่เกิน ๕ ปี โดยไม่คิดดอกเบี้ย

๗. การปรับสภาพแวดล้อมที่อยู่อาศัยสำหรับคนพิการ

ให้บริการปรับสภาพแวดล้อมที่อยู่อาศัยสำหรับคนพิการเพื่อเพิ่มความสะดวกในการดำรงชีวิตและปฏิบัติกิจกรรมในชีวิตประจำวันในที่อยู่อาศัยของคนพิการเอง เช่นการปรับปรุงห้องน้ำ โดยการประยุกต์ใช้วัสดุที่มีในท้องถิ่นที่คนพิการอาศัยอยู่เป็นหลัก ในอัตราเหมาจ่ายรายละไม่เกิน ๒๐,๐๐๐ บาทตามที่กฎหมายกำหนด

- ๘. การจัดบริการล่ามภาษามือ
- ๙. การสนับสนุนผู้ช่วยคนพิการ
- ๑๐. การลดหย่อนค่าโดยสารขนส่งสาธารณะสำหรับคนพิการ

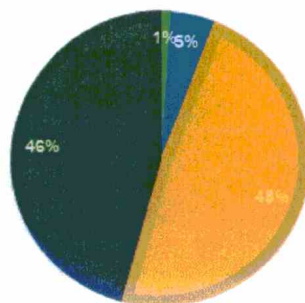
ข้อมูลคนพิการในพื้นที่ตำบลนทรีจำแนกแต่ละหมู่บ้าน

หมู่บ้าน	จำนวนคนพิการ	ชาย	หญิง
หมู่ที่ ๑ บ้านหนองน้ามัย	๓๒	๑๗	๑๕
หมู่ที่ ๒ บ้านสระขุด	๒๖	๘	๑๘
หมู่ที่ ๓ บ้านท่ากฐิน	๑๔	๘	๖
หมู่ที่ ๔ บ้านคลองยาง	๒๓	๑๒	๑๑
หมู่ที่ ๕ บ้านหนองไฮ	๓๑	๑๘	๑๓
หมู่ที่ ๖ บ้านโนนสะอาด	๔๑	๑๙	๒๒
หมู่ที่ ๗ บ้านโคกสว่าง	๒๕	๑๑	๑๔
หมู่ที่ ๘ บ้านนทรี	๑๕	๓	๑๒
หมู่ที่ ๙ บ้านหนองบัว	๒๑	๘	๑๓
หมู่ที่ ๑๐ บ้านหนองป่าตอง	๑๔	๙	๕
หมู่ที่ ๑๑ บ้านวังหรี	๑๖	๘	๖
หมู่ที่ ๑๒ บ้านหนองข่า	๓๗	๑๙	๑๘
หมู่ที่ ๑๓ บ้านเขาปูน	๑๓	๕	๘
หมู่ที่ ๑๔ บ้านหนองม่วง	๑๗	๙	๘
หมู่ที่ ๑๕ บ้านหนองคุ้ม	๒๓	๖	๑๗
หมู่ที่ ๑๖ บ้านหนองดุม	๑๖	๗	๙
รวมทั้งสิ้น	๓๖๔	๑๖๗	๑๙๗

จำแนกตามอายุ

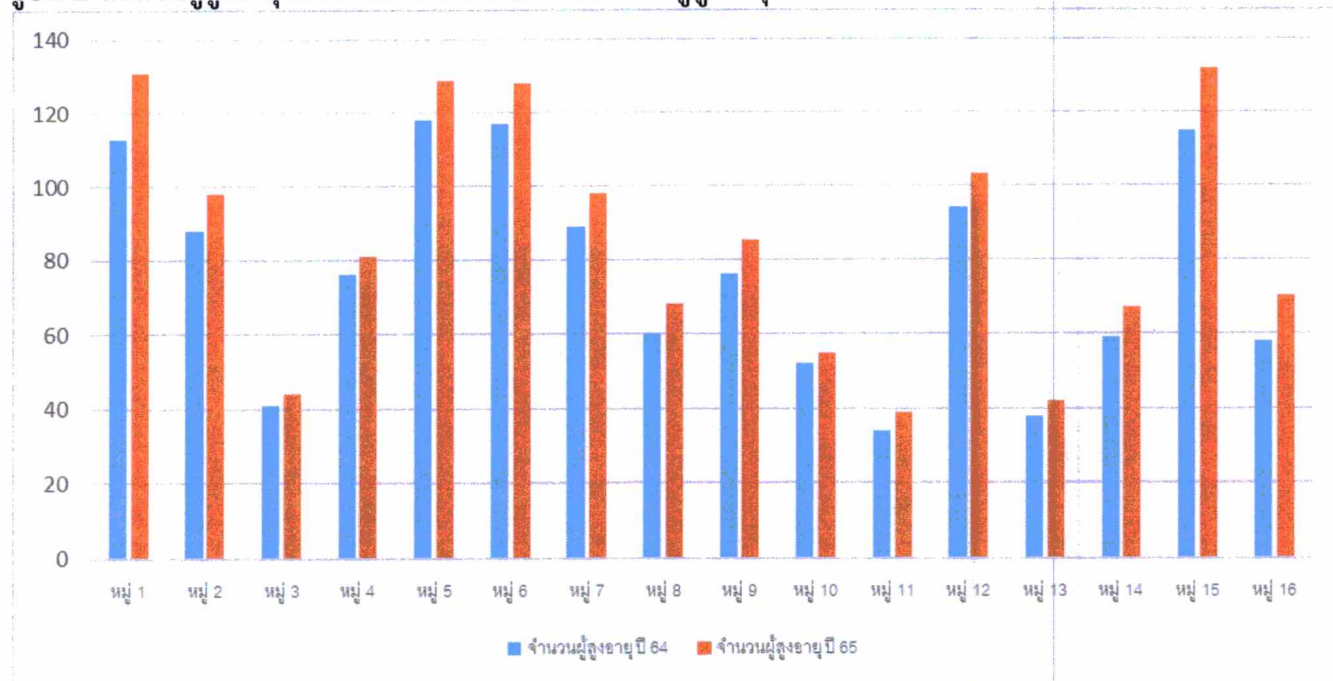
ประเภทความพิการ	๐-๕ ปี	๖-๑๘ ปี	๑๙-๕๙ ปี	๖๐ ปีขึ้นไป
ทางการเห็น		๑	๑๒	๑๘
ทางการได้ยินหรือสื่อความหมาย		๓	๒	๒๑
ทางการเคลื่อนไหวหรือทางร่างกาย	๑	๑๐	๘๔	๑๖๑
ทางจิตใจหรือพฤติกรรม		๑	๑๗	๓
ทางสติปัญญา	๒	๕	๑๐๐	๔
ทางการเรียนรู้	๑	๒	๑	
ทางออทิสติก	๑		๒	

■ ๐-๕ ปี ■ ๖-๑๘ ปี ■ ๑๙-๕๙ ปี ■ ๖๐ ปีขึ้นไป



หมู่บ้าน	ประชากรผู้สูงอายุ ปีบ ๖๔	ประชากรผู้สูงอายุที่ยื่น คำขอรับเงิน เบี้ยยังชีพ ปีบ ๖๕	คิดเป็นร้อยละ
หมู่ที่ ๗ บ้านโคกสว่าง	๘๙	๙	๑๐.๑๑
หมู่ที่ ๘ บ้านนนทรี	๖๐	๘	๑๓.๓๓
หมู่ที่ ๙ บ้านหนองบัว	๗๖	๙	๑๑.๘๔
หมู่ที่ ๑๐ บ้านหนองป่าตอง	๕๒	๓	๕.๗๖
หมู่ที่ ๑๑ บ้านวังหรี	๓๔	๕	๑๔.๗๐
หมู่ที่ ๑๒ บ้านหนองข่า	๙๔	๙	๙.๕๗
หมู่ที่ ๑๓ บ้านเขาปูน	๓๘	๔	๑๐.๕๒
หมู่ที่ ๑๔ บ้านหนองม่วง	๕๙	๘	๑๓.๕๕
หมู่ที่ ๑๕ บ้านหนองคุ่ม	๑๑๕	๑๗	๑๔.๗๘
หมู่ที่ ๑๖ บ้านหนองดุม	๕๘	๑๒	๒๐.๖๘
รวมทั้งสิ้น	๑,๒๒๘	๑๔๒	๑๑.๕๖

รูปที่ ๒ สัดส่วนผู้สูงอายุที่เพิ่มขึ้นเทียบกับจำนวนประชากรผู้สูงอายุ



จากตารางดังกล่าวข้างต้น พบว่า ข้อมูล ณ เดือน พฤศจิกายน ๒๕๖๔ มีผู้สูงอายุที่มาลงทะเบียนเพิ่มขึ้นทั้งสิ้น ๑๔๒ คน คิดเป็นร้อยละ ๑๑.๕๖ จากจำนวนประชากรผู้สูงอายุ

ข้อมูลจากองค์การสหประชาชาติ พบว่า การเพิ่มขึ้นของจำนวนประชากรผู้สูงอายุของคนไทย มีระยะเวลาที่เข้าสู่ภาวะประชากรผู้สูงอายุค่อนข้างสั้น เมื่อเปรียบเทียบกับประเทศที่พัฒนาแล้ว นั่นคือ สัดส่วนประชากรผู้สูงอายุไทยจะเพิ่มสูงขึ้นเป็นเท่าตัว

ส่วนข้อมูลผู้สูงอายุของตำบลนนทรี ก็มีแนวโน้มเพิ่มสูงขึ้นทุกปี อย่างเช่น ข้อมูลผู้สูงอายุ ณ เดือนพฤศจิกายน ๒๕๖๕ มีผู้สูงอายุทั้งสิ้น ๑,๒๒๘ คน คิดเป็นร้อยละ ๑๒.๘๔ จากจำนวนประชากรทั้งหมด การมีจำนวน และสัดส่วนประชากรผู้สูงอายุที่เพิ่มสูงขึ้นอย่างรวดเร็ว ของตำบลนนทรี พบว่าตำบลนนทรี จะมีระยะเวลาดังกล่าวสั้น ในการเตรียมความพร้อมรองรับการดูแลผู้สูงอายุ ให้มีคุณภาพที่ดี นอกจากนี้ การเพิ่มขึ้นของประชากรผู้สูงอายุ ยังมีผลกระทบต่อภาวะทางเศรษฐกิจ สังคม และการบริหารงานของ อบต. เพราะเมื่อโครงสร้างประชากรเริ่มขยับไปสู่การเป็นประชากรผู้สูงอายุมากขึ้นเรื่อย ๆ สัดส่วนคนวัยทำงานก็จะต้องทำหน้าที่ในการดูแลผู้สูงอายุก็จะลดน้อยลงด้วย การเปลี่ยนแปลงดังกล่าวจำเป็นต้องมีการเตรียมความพร้อมทั้งด้านนโยบาย แผนงาน โครงการ ที่จะรองรับสังคมผู้สูงอายุ ที่จะไม่เป็นภาระของคนวัยทำงาน เป็นผู้สูงอายุที่มีคุณภาพ สามารถเป็นกำลังหลักของสังคมได้
